



Mis en ligne le 22/11/2022

**N° 2022/662
Du 25/10/2022**

ARRÊTÉ

Portant réglementation provisoire de la circulation sur les routes de la Katiramona – Caricouié -
James Paddon – Ondémia – Karenga – Tontouta - Commune de Païta

LE MAIRE DE LA COMMUNE DE PAITA

- VU la loi n° 69/05 modifiée du 3 janvier 1969 portant création et organisation des Communes en Nouvelle-Calédonie et Dépendances,
- VU la loi n° 99-209 modifiée du 19 mars 1999 organique relative à la Nouvelle-Calédonie, et notamment son article 21 paragraphe 1-1,
- VU la loi n° 99-210 modifiée du 19 mars 1999 relative à la Nouvelle-Calédonie,
- VU le Code des communes de la Nouvelle-Calédonie et notamment ses articles L131-3 et L131-4, relatifs aux pouvoirs de police du Maire en matière de circulation et de stationnement,
- VU le Code territorial de la route et notamment ses articles R44, R44-1 et R44-2,
- VU le Code pénal, article R610 – 5,
- CONSIDERANT qu'il incombe au maire dans le cadre de son pouvoir de police de veiller à la sécurité des usagers de la voie publique,
- VU la demande d'autorisation de circulation sollicitée par PAYSAGES D'ICI, reçue en Mairie le 11/10/2022, CA n° 6329

ARRÊTE

ARTICLE 1 :

A compter du lundi 24 octobre 2022 et pour une durée de deux (2) mois la circulation de tous les véhicules sera provisoirement modifiée sur les routes de la Katiramona - Caricouié - James Paddon - Ondémia - Karenga et de la Tontouta pour permettre la réalisation de travaux de taille en rideau et d'entretien d'espaces verts sur tout le linéaire de la zone d'agglomération de la commune de Païta.

ARTICLE 2 :

Il est recommandé aux usagers la plus grande prudence, et de se conformer strictement au service d'encadrement de cette course et à la signalisation en place.

ARTICLE 3 :

Les panneaux de signalisation temporaires rendus nécessaires par les dispositions précitées, seront posés par l'entreprise intervenante, conformément aux textes applicables en Nouvelle Calédonie.

ARTICLE 4 :

Les infractions aux dispositions du présent arrêté seront constatées et sanctionnées, conformément aux lois et règlements en vigueur.

ARTICLE 5 :

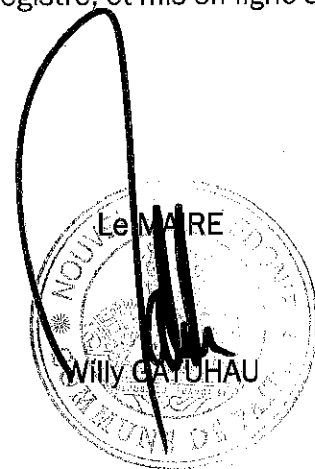
Le délai de recours contre le présent acte devant le Tribunal Administratif de Nouvelle-Calédonie est de deux (2) mois à compter de sa publication.

Le Tribunal Administratif peut être saisi par l'application informatique « Télérecours citoyens » par le site internet www.telerecours.fr

ARTICLE 6 :

Le secrétaire général de la Mairie, le Commandant de la brigade de gendarmerie de PAITA, la police municipale et le directeur des services techniques sont chargés, chacun en ce qui les concerne, de l'exécution du présent arrêté qui sera enregistré, et mis en ligne sur le site internet de la commune.

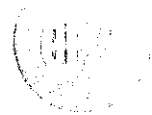
PJ: Plans de signalisation.



AMPLIATIONS :

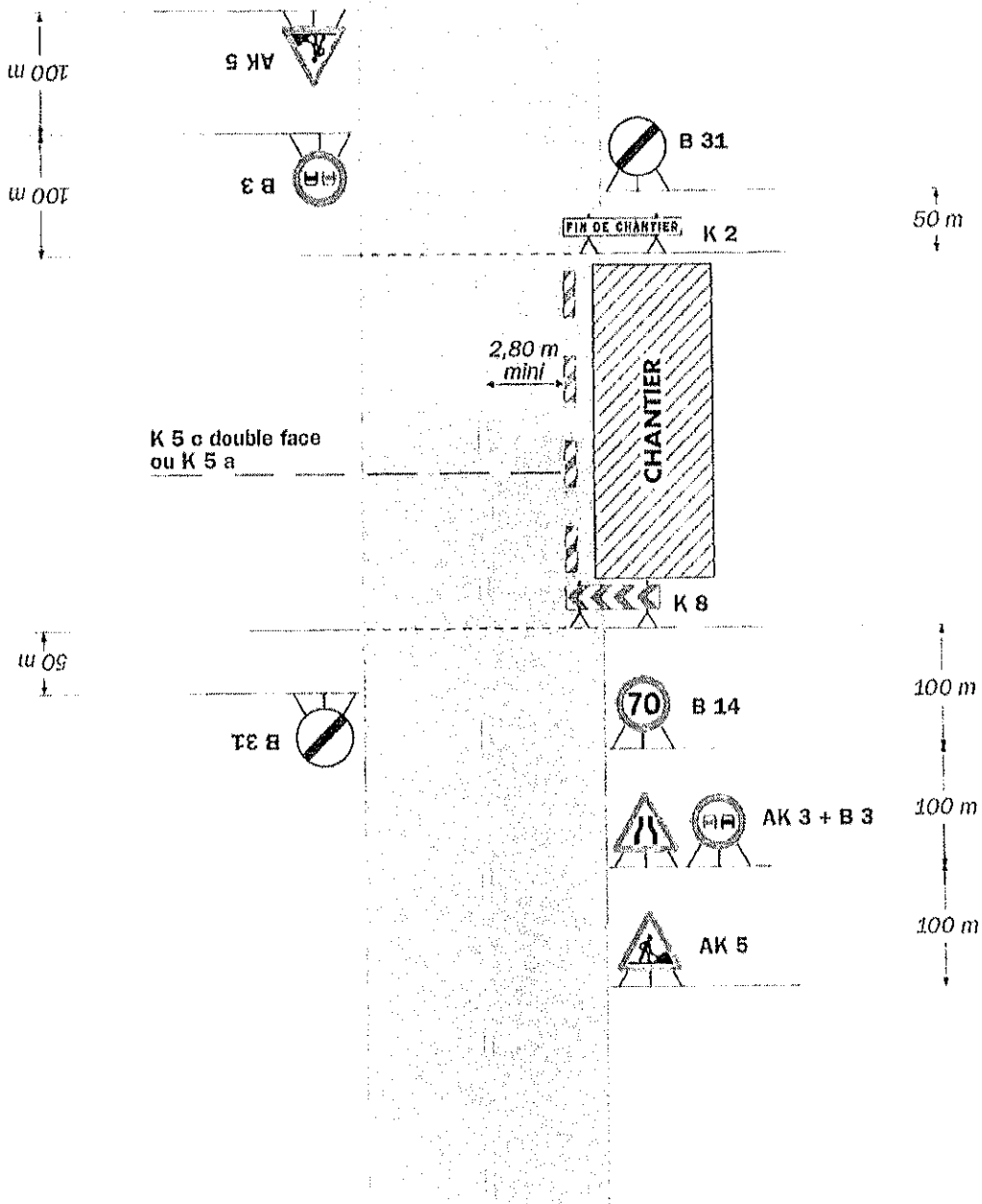
- Registre	1
- S.G.	1
- S.G.A.....	1
- Cabinet	1
- D.S.T.	1
- Gendarmerie PAITA.....	1
- Police municipale.....	1
- Intéressé.....	1
- Diffusion site Mairie.....	1
- Archives.....	1

Chantier de travaux



Léger empiétement

Circulation à double sens
Route à 2 voies

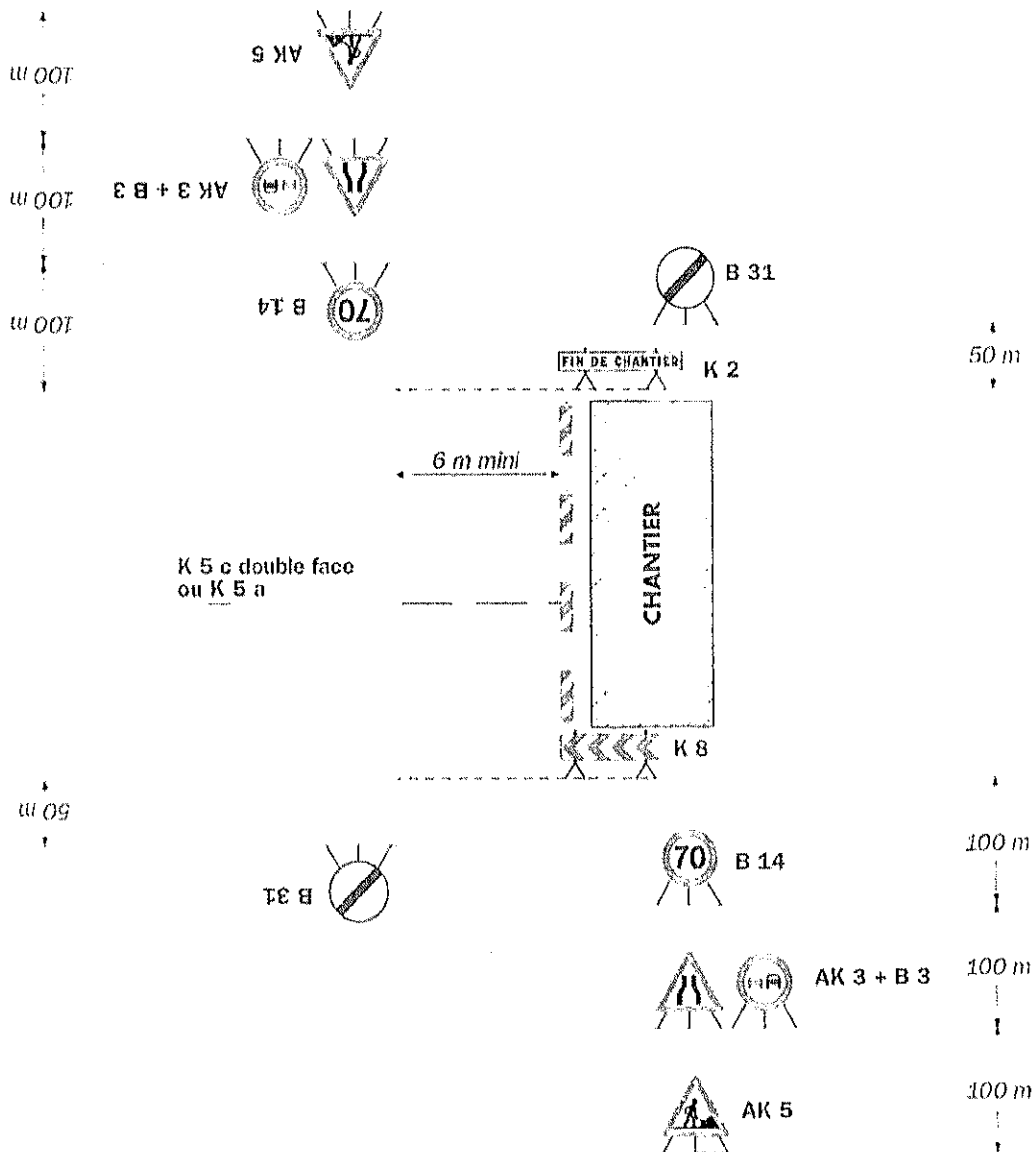


Remarque(s) :

- La signalisation de prescription, notamment la limitation de vitesse, peut éventuellement être supprimée si l'empiétement est très faible.

Fort empiétement

Circulation à double sens
Route à 2 voies



Remarque(s) :

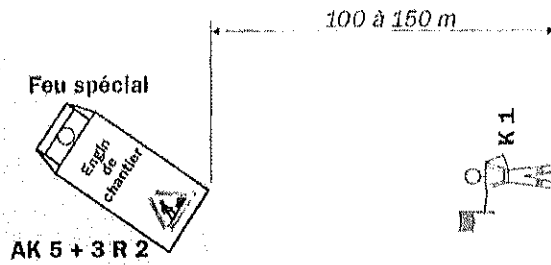
- L'empiétement du chantier impose un déport de trajectoire notable pouvant chevaucher l'axe de la chaussée. Il permet cependant le croisement des véhicules dans des conditions de sécurité acceptables.

- Un marquage de délimitation des deux voies ouvertes au droit du chantier peut être utile sur un chantier de longue durée ou si sa longueur dépasse 500 m.

Chantiers de travaux

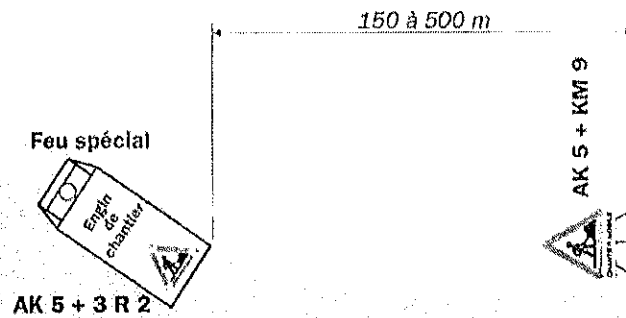


Visibilité insuffisante



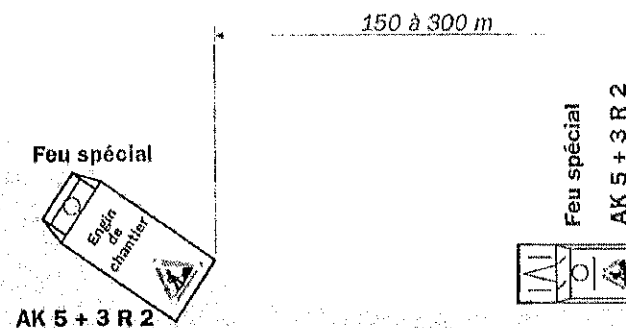
Ce schéma est inadapté
aux chantiers à
déplacement rapide

Signalisation d'approche par fanion K 1.



Ce schéma est inadapté
aux chantiers à
déplacement rapide

Signalisation d'approche posée au sol



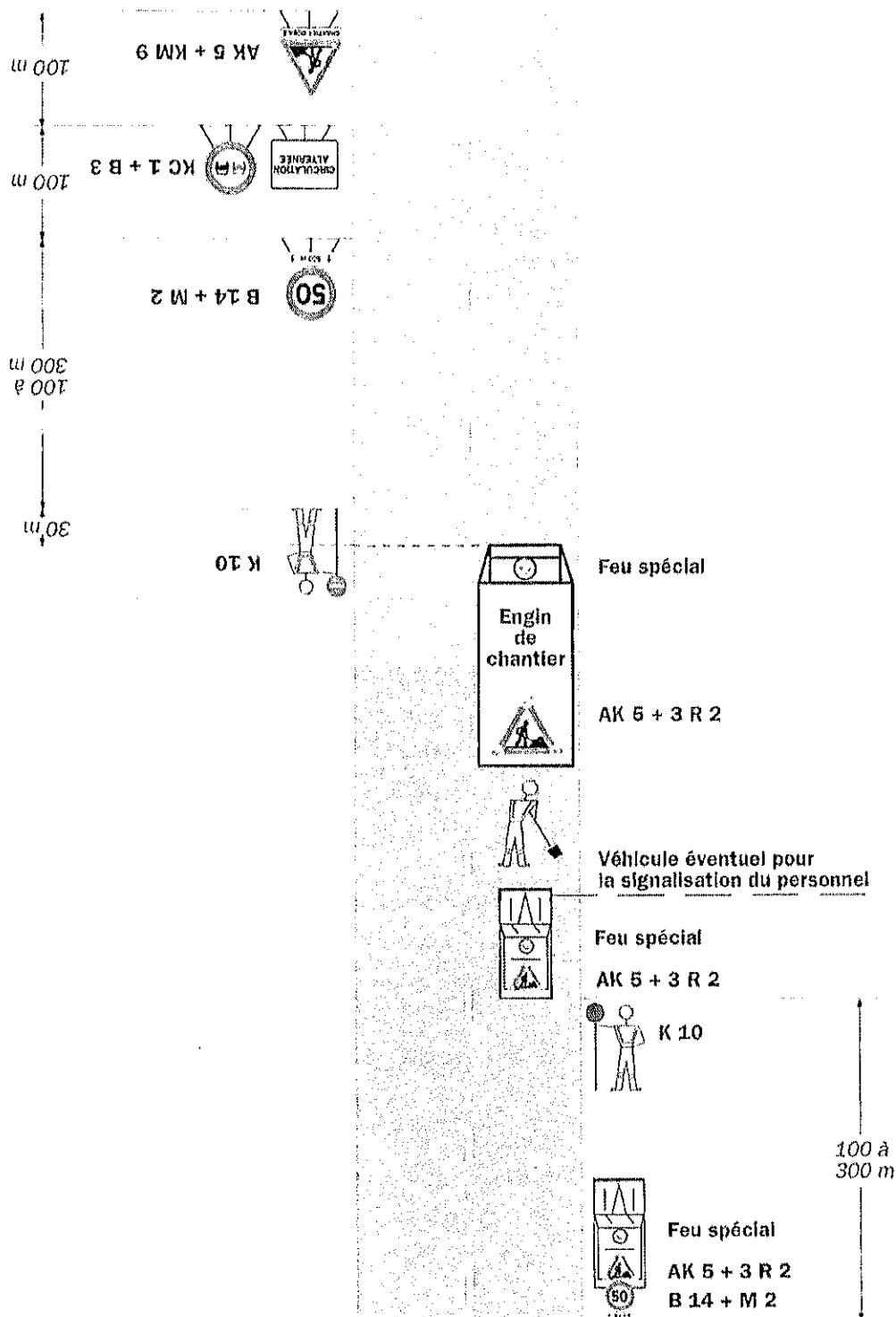
Signalisation d'approche portée par véhicule

Remarque(s) :

- Le dispositif est identique si l'empiétement sur la chaussée est moindre.
- Le véhicule d'accompagnement circule le plus à droite possible. A l'approche d'une zone à visibilité réduite, il

- s'arrête et ne reprend sa marche que lorsque le chantier a dépassé cette zone.
- Les véhicules doivent être équipés de bandes alternées de signalisation rouges et blanches.

Trafic ou conditions de visibilité justifiant un alternat



Remarque(s) :

- Ce schéma représente la signalisation d'approche, portée par véhicule dans un sens et posée au sol dans l'autre sens. En pratique, la signalisation d'approche peut être, soit comme sur le schéma, soit posée au sol pour

les deux sens, soit portée par véhicules pour les deux sens.

- Les véhicules doivent être équipés de bandes alternées de signalisation rouges et blanches.